

Historia de la migración transcultural y transnacional de la estrella de ocho puntas

Alena Kárpava¹
Egor Bagrín²

Resumen

Los estudios de la estrella de ocho puntas suelen reducirse a la simbología ornamental. Todavía quedan muchos enigmas por resolver en torno a su significado, su huella en el cristianismo y en el paganismo, su presencia en la heráldica occidental, etc. Iniciamos por analizarla como elemento migratorio que acompaña a la humanidad en su viaje por el mundo, confirmando la cercanía de las culturas en su diversidad. Su analogía en distintas culturas, en principio carentes del contacto directo, puede ser analizada desde la teoría de la unidad psíquica de la humanidad de Bastian, el inconsciente colectivo y arquetipos de Jung, la unidad funcional, defendida por Propp, unidad de la tradición y la sabiduría conectada de las culturas mundiales. Pero nuestra atención recae más en el enfoque migratorio por las culturas de Europa, Asia (Central y Media), América (Central y Sur), Australia, Nueva Zelanda, Sudeste y Sur de China, Siberia, África.

Palabras clave: Estrella de ocho puntas; migración; interculturalidad; arquetipos; irenología.

Abstract

The research of the eight-pointed star usually is reduced to ornamental symbology. There are many riddles to solve around its meaning, its imprint on Christianity and paganism, its presence in Western heraldry. We analyzed it as a migratory element that accompanies humanity in its journey through the world, confirming the closeness of cultures in their diversity. Its analogy in different cultures, in principle devoid of direct contact, can be analyzed from the theory of the psychic unity of humanity of Bastian, the collective unconscious and archetypes of Jung, functional unity, defended by Propp, unity of tradition and the connected wisdom of world cultures. Our focus goes beyond discovering its presence in the cultures of Europe, Asia (Central and Middle), America (Central and South), Australia, New Zealand, Southeast and South China, Siberia, Africa.

Keywords: eight-pointed star; migration; interculturality; archetypes; irenology.

¹ Doctora en Paz, Conflictos y Democracia. Departamento de Pedagogía. Facultad de Ciencias de la Educación. Universidad de Granada/ESP. akarpava@ugr.es

² PhD en Historia. Investigador de la Biblioteca Presidencial de Boris Yeltsin, Rusia. egor-bagrín@yandex.ru

Introducción

Desde el enfoque transdisciplinar, que integra los saberes de la Irenología (Ciencia de la Paz), Historia, Culturología, Geografía, Etnografía, Arte, del estudio del estado de la cuestión ofrece reflexión sobre el proceso migratorio de la *estrella de ocho puntas* por las culturas del mundo. Hace unos años habíamos realizado el primer intento de aproximación a este símbolo (Kárpava, 2016). Ahora partimos de la obra de Albis (1987) y su análisis de la estructura geométrica de la estrella, denominada en el sur de Colombia como Sol de Pastos, con el fin de justificar la elección del modelo gráfico del símbolo de interés. Posteriormente, hacemos un recorrido por la historia de la estrella desde las imágenes del Neolítico hasta el momento actual, desde la pintura rupestre hasta el símbolo religioso, heráldico y estatal.

Visitamos las primeras civilizaciones de Mesopotamia, el Sudeste y Este de China, Asia Central (como Turkmenistán Sur), Suramérica (Colombia y Ecuador) y otros lugares para buscar respuesta a la pregunta cómo fue el recorrido del símbolo alrededor de la Tierra desde la antigüedad. Para este fin hemos consultado múltiples obras científicas, periodísticas, divulgativas, de opinión, *block* personales, estudios fotográficos, catálogos de Arte Antiguo, etc. El carácter arquetípico del símbolo de nuestro interés en diferentes culturas permite reflexionar sobre la cercanía de las culturas en su diversidad.

Metodología

La finalidad de este trabajo es conocer el estado de cuestión de la *presencia de la estrella de ocho puntas en distintas culturas del mundo y su migración por los cinco continentes*. Para tal fin fueron analizados más de doscientos trabajos académicos y divulgativos de ámbito internacional (libros, artículos científicos, artículos periódicos, obras fotográficas, *block* personales, revistas de distintas organizaciones, etc) en ruso, inglés, español y chino.

La mayoría de los textos consultados están publicados en Rusia, país donde percibimos mayor interés hacia el símbolo estudiado. En español encontramos mayoritariamente estudios latinoamericanos, lo que puede responder al peso cultural, histórico y espiritual de la estrella en las culturas andinas. Las fuentes de la Península Ibérica tratan sobre la presencia del símbolo en la heráldica local. Los estudios en lengua china corresponden a la investigación de Gorodetskaya, que en el año 2014 demostró que las imágenes octogonales de la estrella proceden de la llanura de Dongting (Hunan), de la cultura Zaoshizhen (5600-5400 a.C.), heredando este

símbolo a las culturas Tangjiagang (5000-4000 a.C) y Gaomiao (4800-2800 a.C.), extendiéndolo a través de esta última por el Sur de China. Debido a la dificultad del dominio del chino la consulta bibliográfica en esta lengua fue reducida a tres publicaciones.

La búsqueda fue realizada por medio de los buscadores internacionales como e-LIBRARY.RU, google académico, Dialnet, fueron visitadas las bibliotecas universitarias de Colombia, México, Ecuador y Perú, se estableció contacto personal con la Gobernación de Nariño, Pastos (Colombia), con Gorodetskaya y Beriozkin, con la Universidad Estatal de Udmurtia. Con el fin de profundizar sobre la historia del símbolo se han realizado múltiples viajes a los lugares en cuyas culturas éste aparece.

El análisis aplicado fue interno, procura destacar el sentido y caracteres fundamentales de los textos, centrándose en la “interpretación personal y subjetiva, en la intención e intuición del investigador” (López, 2002: 172), tratando de explicar, sistematizar la información y ofrecer nuevos campos de investigación.

Primera aproximación a los Hallazgos de la Estrella de Ocho Puntas

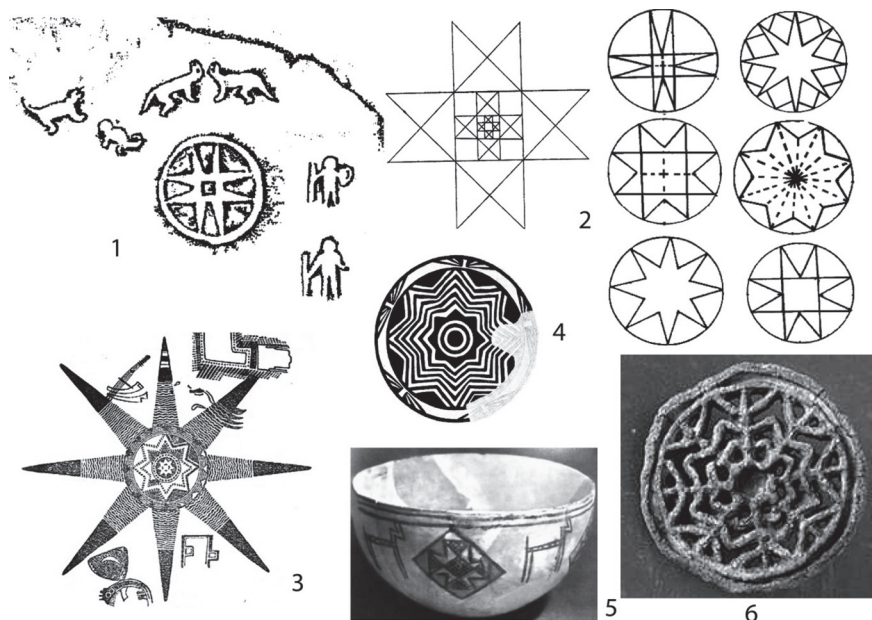
Kizili, Toleže, Auseklis, Estrella de Belén, símbolo solar, símbolo lunar, Venus, Spica estrella de la mañana, Sol de los Pastos, Guñelve, estrella de los Andes, Wüñüñfe, Yephun-Oiehuen, Čauk-kola, Quyllur, Ch'aska Quyllur, Gran Estrella o Icoquih, Xux Ek (Estrella Avispa), Nok Ek (Gran Estrella del Firmamento), Sastal Ek (Estrella Brillante), Chac Ek (Estrella Roja del Horizonte), Ahzab Kab Ek (Estrella Matutina), son unos de los nombres de la *estrella de ocho puntas*, uno de los símbolos más repetidos en las culturas de Europa, Asia, América, África, Australia y Oceanía.

La encontramos en los petroglifos (Albis, 1997), en las obras artísticas, en la cerámica, en los tejidos ancestrales (Kachaeva, 2008, 2014), en la heráldica (Compareti, 2007), en la simbología religiosa, como símbolo del Estado o como símbolo papal (Kurov y Boitsov, 2003). ¿Cuándo u cómo aparece? ¿A qué cultura debe su origen? ¿Cuándo y cómo migra por todo el mundo, conectando las culturas?

Las preguntas son infinitas, así como las respuestas, debido a la elección del enfoque del estudio y carencia de estudios científicos sobre el tema. Quisiéramos destacar que en este artículo omitimos la interpretación de los significados que adquiere la estrella en distintas culturas. Es un tema muy amplio que se abordará en un escrito independiente.

Iniciamos el análisis del viaje de la estrella por la obra de Albis (1987) que ofrece un estudio geométrico de la estrella de ocho puntas, denominada el Sol de los Pastos (Imagen I: 1), que aparece en un petroglifo en el Sur de Colombia. Con este trabajo el autor pretende reconstruir el pensamiento matemático ancestral de las culturas prehispánicas, vincular los estudios actuales con la sabiduría popular, hacer atractiva la geometría para sus alumnos. El autor hace un estudio matemático pormenorizado de la estrella, sus frecuencias, proporciones, modificaciones. La imagen estudiada por este autor (Imagen I: 1, 2) la tomamos como modelo para nuestro estudio, con el fin de evitar la dispersión entre la multitud de representaciones gráficas del símbolo.

Imagen I. *Imágenes de la estrella de ocho puntas:* 1) Petroglifo Piedra de los Machines, Colombia; 2) Estudio de la estrella de ocho puntas de Albis (1987) con base del símbolo del Sol de Pastos; 3) Fresco de Tel-El-Rassul (4000 a.C.) en Palestina; 4) Cerámica del monumento a Hacilar I en el sudoeste Turquía (5100-5000 a.C.); 5) Taza de Chong-Depe (4000-3000 a.C.), Turkmenistán; 6) Sello de bronce de Gonur-Depe, Turkmenistán Sur (2300 a.C.)



Fuente: elaboración propia a partir de Albis (1987), Brentjes (1976), Mellaart (1970), Klimov (2005), Sariandi (2014)

No somos los primeros en interesarse por la estrella de ocho puntas. Su presencia es muy evidente en muchas culturas por lo que no puede pasar

desapercibido. Probablemente, el primero en estudiarlo como símbolo universal fue un investigador vocacional, James Churchward, escritor ocultista inglés, conocido por amplia producción literaria sobre antiguo continente Mu. Al encontrar la estrella de ocho puntas en Oceanía, América del Norte, Egipto, civilizaciones mediterráneas, el autor le atribuyó el valor de escudo de la civilización mítica de Mu, desaparecida en el fondo del Océano Pacífico (Heyerdahl, 1969).

Según Churchward (1997), los últimos habitantes supervivientes de Mu extendieron este símbolo por todo el mundo. La teoría carece de carácter científico, no obstante, esta fue la primera vez cuando se relacionó por medio de un símbolo a los pueblos cuyas culturas no tenían ningún contacto aparente. Más adelante volveremos a las ideas del autor a la luz de los misterios de la presencia de la estrella en la cultura de los pueblos del Pacífico.

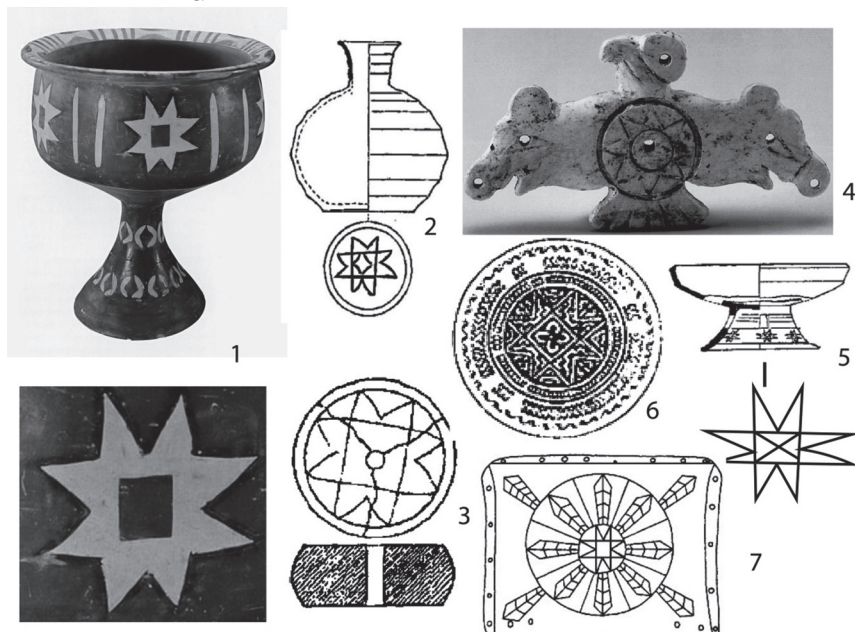
Desde el siglo XIX la estrella de ocho puntas forma parte de las investigaciones científicas que estudian la simbología ornamental de las culturas (Stasov; 1872; Lumholtz, 1904; Katsar, 1996; Gillow, Sentence, 2000; Kachaeva, 2008, 2014; Aruz, Benzel y Evans, 2009)³. En nuestro caso tratamos de descubrir su origen y vías de su migración. Tienen un valor especial para nuestro estudio, las investigaciones que describen la presencia del símbolo en las culturas neolíticas de Sudeste y Este de China.

Es el caso del estudio de Gorodetskaya (2014) que habla sobre las *imágenes octogonales* de la estrella, encontradas en la llanura de Dongting (Hunan), pertenecientes a la cultura Zaoshizhen (5600-5400 años a.C.) Según la autora, este símbolo fue heredado por las culturas Tangjiagang (5000-4000 a.C) y Gaomiao (4800-2800 a.C.), extendiéndolo por el Sur de China. Deopik y Ulianov (2011, 2012) descubren la estrella en las culturas Tangjiagang (5050-4400 a.C.), Lingjiatan (4600 a.C.), Dawenkou (4100-2600 a.C), Songze (3900- 3700 a.C), Dadungzi, (3900-3700 a.C) (Imagen II).

Laptev (2009) publicó un listado de objetos de jade, que portaban imagen de la estrella de ocho puntas, encontrados en las construcciones fúnebres de la cultura Lingjiatan, que surgió hace unos 5500-5300 años en la misma región (Imagen II).

³ Distintas páginas Web, como *Etnografía de Belarús* (Fadeieva, 1991) ofrecen estudios sobre la imagen gráfica de la estrella de ocho puntas en las muestras del arte decorativo nacional de distintas culturas. Hay que subrayar, que la interpretación del significado de la estrella es muy variada y aunque carece de una base científica sólida atrae interés de la población en general.

Imagen II. Imágenes de la estrella de ocho puntas en las culturas ancestrales de Sudeste y Este de China: 1) Dawenkou (4100-2600 a.C.); 2) Songze (3900- 3700 a.C.); 3) Dadungzi, (3900-3700 a.C.); 4) Lingjiatan (4600 a.C.); 5) Songze (3900- 3700 a.C.); 6) Tangjiagang (5050-4400 a.C.); 7) Lingjiatan (4600 a.C.)



Fuente: elaboración propia a partir de Deopik y Ulianov (2011, 2012); Gorodetskaya (2014), Laptev (2009)

En la historiografía rusa quisiéramos destacar la obra de Klimov (2005) que parte de dos muestras de la estrella: 1) el fresco de Tel-El-Rassul (cuenca del río Jordán, 4000 a.C.), que vincula la estrella con la cultura semítica y 2) Copa de Chong-Depe en Asia Central (Turkmenistán, 4000-3000 a.C.) (Imagen I: 3, 5). Klimov (2005) destacó que posteriormente este símbolo fue expandido por el territorio de Mesopotamia e Irán, convirtiéndose en uno de los atributos imprescindibles de la diosa egipcia Isis. En 3000-1000 a.C. el mismo símbolo estuvo presente en diferentes culturas de Uzbekistán y Anatolia. Según el autor, durante del Imperio Bizantino la tradición palestina de trazar la estrella de ocho puntas de Belén pasó a la cultura cristiana.

Klimov (2005) muestra amplia presencia de la estrella de ocho puntas en las muestras del arte decorativo nacional de las culturas de Chipre, Azerbaiyán y Turquía. El autor considera que la cultura távara de Crimea pudo ser el puente para la migración de la estrella hacia los pueblos de Europa del Este, búlgaros y armenios, y, por medio del arte bizantino, migró hacia los pueblos

Eslavos Meridionales de la península Balcánica. Según el autor, en el siglo XV la estrella aparece en los pueblos húngaros, mientras los eslavos orientales, los finlandeses del Báltico y los pueblos túrquicos de Europa del Este, incorporan este símbolo en los siglos XVIII-XIX. Se destaca también la presencia de la estrella en la cultura de los estonios, carelios, vepesianos, udmurtas, mordvinos y baskires. En Siberia son los pueblos janty y mansí los que integran en su cultura el símbolo de nuestro interés (Klimov, 2005).

Ryzhakova (2002), en el trabajo sobre los ornamentos letones destaca que en la Europa del Este este símbolo podría venir de la cultura de Karanovo de Bulgaria (6000 - 4000 a.C.), siendo muy difundido en el arte decorativo de Europa Occidental, Asia Menor y Central, Cáucaso y Siberia. La autora defiende la ausencia de la estrella en las culturas ancestrales de los baltos y fino-húngaros y relaciona su aparición en los pueblos Bálticos con la influencia de la Europa Occidental durante la Edad Media.

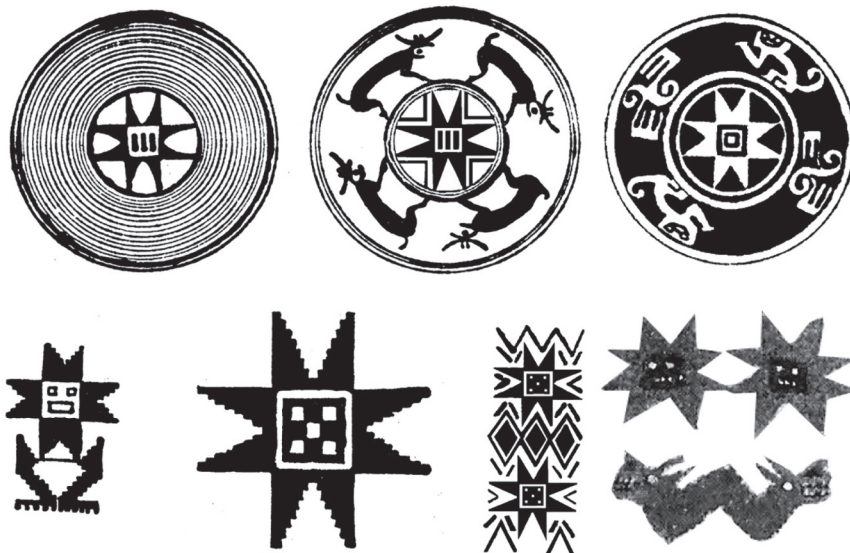
Lensu (2008), reflexionando sobre la primera manifestación de la estrella en la cultura bielorrusa, dice que en la antigüedad ella formaba parte de toda la tradición popular de los eslavos orientales, estaba presente en el ornamento ucraniano, ruso y polaco de Białystochina. También destaca su amplia presencia en las culturas balto-lituana, letona, fino-húngara, estonia, fina y carelia, así como en la de sus vecinos: sueca y noruega. Teniendo en cuenta una relación obvia entre estos pueblos Lensu (2008), al contrario de Ryzhakova (2002), cree que la estrella apareció en la antigüedad en los pueblos fino-húngaros residentes en las regiones cercanas a Volga y Ural. Durante las migraciones de estos pueblos el símbolo fue transferido a los baltos y eslavos.

En nuestro estudio inicial sobre la estrella que ocho puntas (Kárpava, 2016) habíamos destacado una posible correlación entre la forma gráfica del símbolo estudiado y la interpretación de su significado en la cultura udmurta (Rusia) y otavaleña (Ecuador). Dicho trabajo dio inicio a nuestra investigación. Quisiéramos destacar que los estudios consultados centran su atención sólo en la región euroasiática, nosotros aportamos una reflexión sobre la presencia del símbolo en América y Nueva Zelanda.

En distintas épocas los autores como Poma de Ayala (1969 [1615]), Lumholtz (1904), Albis (1987), Uribe (1986), Santacruz (2005, 2009), Moscoso (2000), Timmer (2003) recogieron las imágenes de la estrella. En Colombia, por ejemplo, encontramos Sol de Pasto (Delgado, 2004) representado por estrella de ocho puntas tallada en el petroglifo *La piedra de los Machines* (Imagen I: 1), cuya datación exacta presenta dudas. No obstante, se conoce que los primeros pobladores llegaron a este territorio hace unos 14000-12000 años a.C., aunque una potente actividad volcánica en la zona frenó la población de este territorio hasta IV a.C.

Delgado (2004) afirma que los primeros pobladores llegaron a esta región desde la Amazonía, entre 10000-3350 a.C. El Sol de Pastos forma parte de la decoración de la cerámica y de los tejidos (Imagen III) del sur de Colombia (región de Pastos) y del norte de Ecuador (región de Otavalo), cuyo origen data 3100 a.C.

Imagen III. Representaciones ancestrales de la estrella de ocho puntas en Ecuador y en Perú



Fuente: Albis (1987).

Así, podemos destacar varias culturas las que acogen la estrella de ocho puntas en su simbología desde el período Neolítico y la Edad de Bronce Antigua: 1) Sudeste y Este de China; 2) Mesopotamia; 3) Asia Central (Turkmenistán Sur); 4) América Sur (Colombia y Ecuador) (Imagen III; Imagen IV). Pero ¿cómo el símbolo estudiado pudo aparecer en todos estos lugares desconectados entre sí en aquel período histórico?

Migración de La Estrella de Ocho Puntas Por Los Cinco Continentes

La estrella se presenta como una unidad básica de expresión universal de las culturas, se muestra con una representación gráfica e interpretación similar en culturas alejadas geográficamente entre sí. Esta similitud la podríamos argumentar a partir de los enfoques a los que Beriozkin (2005, 2009) recurre para explicar las analogías producidas en la mitología de distintas culturas del mundo:

1) La teoría del *Elementargedanke* y la idea de la *unidad psíquica de la humanidad*, de Bastian (Waltraud y Monge, 2010; Velasco, 2003), según la cual el ser humano en todas las culturas elabora las mismas *ideas elementales*, universales, transhistóricas, que actúan como átomos para la construcción de las *ideas populares (Völkergedanken)* que difieren por la influencia de sus contextos particulares;

2) El *inconsciente colectivo y arquetipos* de Jung (2002), estos últimos presentados como “formas o imágenes de naturaleza colectiva, que se dan casi universalmente como constituyentes de los mitos y, al propio tiempo, como productos individuales autóctonos de origen inconsciente” (Jung, 1972: 83);

3) La *unidad funcional* (Propp, 1971) de las condiciones sociales y naturales de las funciones que cumplen los personajes en todos los cuentos maravillosos de todas las culturas;

4) La *unidad de la tradición de los antepasados* (Beriozkin, 2005, 2009) que explica la *migración de los mitos* y la similitud de su interpretación en distintas culturas. Los mitos, así como los símbolos, son los portadores de las tradiciones, se mezclan con distintas expresiones culturales, transfiriéndoles una parte de su herencia cultural y espiritual, acogiendo elementos de la nueva cultura.

Aun teniendo en cuenta el carácter arquetípico del símbolo estudiado, nos preguntamos si sería posible estudiar su expansión basándonos en la teoría de la migración humana en la antigüedad. Si esto fuera posible, sería lógico considerar existencia de un espacio geográfico o cultural, donde este símbolo apareció y tuvo una amplia difusión entre las culturas. En este texto proponemos la hipotética idea de expansión de la estrella por los cinco continentes desde tres áreas: Sudeste de China, Mesopotamia y Asia Central. Y nos hacemos la pregunta cómo y cuándo la estrella de ocho puntas migró desde Eurasia hacia América.

Podríamos hablar de dos modelos según los cuales la estrella pudo haber llegado al continente americano como resultado 1) de las migraciones humanas ancestrales desde Eurasia, cruzando Beringia; y 2) de los contactos marítimos en las etapas posteriores.

Migración de la estrella de ocho puntas desde Asia Media, Asia Central y China a través de Beringia hacia América Central y América del Sur

El primer modelo parece ser más evidente. Según las teorías científicas, la migración humana hacia América desde Asia empezó hace unos 20000 - 50000 años. Probablemente, hace 10000-12000 años este proceso se

desarrolló de forma activa, finalizando hace unos 5000 años, si obviamos la migración de los esquimales en el continente norteamericano (Kliachko, 2000).

Sudeste de China (incluso Sudeste de Asia) y Asia Media, en conjunto con las provincias del sur de Siberia colindantes con las regiones del norte de Kazajistán, fueron establecidos en la literatura científica como centros de partida de la emigración hacia América. Podríamos suponer, que en una de estas regiones de Asia durante miles de años residían grupos humanos en cuya cultura la estrella tenía una gran difusión, por lo que les acompañaba en sus procesos migratorios que iban en distintas direcciones.

En Sudeste de China en la cuenca del río Yangtsé encontramos imágenes de la estrella de ocho puntas que viaja desde una cultura neolítica a otra a partir de 5000 a.C. (Imagen II). Las raíces de estas culturas nos llevan a 13000 a.C. (Deopik y Ulianov 2011, 2012; Laptev, 2009).

Gorodetskaya (2014) describe las imágenes octagonales de la estrella en las culturas Zaoshizhen (5600-5400 años a.C.), Tangjiagang (5000-4000 a.C) y Gaomiao (4800-2800 a.C.), ubicadas en la región considerada por los investigadores como ruta principal de la segunda y tercera ola de repoblación de América, que sigue la primera, ejecutada desde Asia Media y Siberia. Es importante tener en cuenta que, precisamente, desde la costa del sudeste de China fueron realizados los contactos marítimos con América en momentos posteriores, mientras desde Asia Central la existencia de estos contactos no era posible.

Parece haber una influencia directa de las culturas del Sudeste de China en la aparición de la estrella de ocho puntas en Nueva Zelanda, concretamente en la cultura del pueblo Maorí que hace amplio uso del símbolo en la decoración de la vestimenta tradicional de las mujeres (Imagen VII: 4, 5, 6).

La singularidad de la cultura maorí consiste en su completo aislamiento de otras culturas desde su establecimiento en la isla en el siglo XIII. Exceptuando la hipótesis de que el símbolo fue tomado por los maoríes de los europeos en el siglo XVIII, quedan dos opciones de su aparición en esta zona: *primera*, la estrella fue traída a Nueva Zelanda por los migrantes desde Asia. La mayoría de los investigadores consideran que pro-patria ancestral de la cultura maorí y de otros pueblos de Polinesia es la isla Taiwán desde donde estos pueblos podrían haber comenzado la migración hacia el Este y el Sureste del Océano Pacífico hace unos 3000 años.

En la dcada de los aos 70 del siglo XX el lingüista y escritor Kondratov (1974) supuso que las islas de Indonesia fueron el foco de la formación de una cultura de gran dominio de las técnicas náuticas gracias a las cuales los *austronesios*, o *la raza oceánica*, según la teoría del geógrafo francés del siglo XIX Louis Vivien de Saint-Martin, alcanzaron los límites territoriales mencionadas anteriormente. Las zonas más remotas, como Nueva Zelanda, fueron habitadas por los polinesios sólo en 1250-1300.

El viaje de sus antepasados desde el punto de partida hacia Nueva Zelanda duró más de 4000 años. Trasladándose de isla en isla los antepasados de los polinesios permanecían en ellas durante siglos. La estrella de ocho puntas aparece a lo largo de este camino en el arte decorativo de los pueblos de la isla Hainan (Mar de China Meridional) y en Indonesia, aunque con menor expansión. En la cultura maorí ésta podría haber surgido en cualquier momento de este viaje.

Existe otra área geográfica de la expansión de la estrella cercana a Nueva Zelanda: Ecuador. Bellvud (1986) creía que había contactos, aunque no regulares, entre América y Polinesia, que comenzaron alrededor de 1500 a.C. Nos hacemos la pregunta si podría darse una migración inversa de la estrella de ocho puntas desde la costa oeste de América del Sur, con los indígenas americanos, hasta la cultura maorí. Teóricamente sí, y aquí haremos alusión a la *segunda* vía de llegada de la estrella a Nueva Zelanda.

El famoso aventurero y etnógrafo del siglo XX Thor Heyerdahl propuso la teoría de viajes marítimos de los indígenas sudamericanos por las aguas del océano Pacífico hacia la Polinesia, demostrando empíricamente esta posibilidad llevando a cabo en 1947, la expedición Kon-Tiki, navegando en una balsa artesanal desde Perú hasta la isla de Raroia, ubicada en el Archipiélago Tuamotu.

En el libro *Kon-Tiki Ekspedisjonen*, Heyerdahl (2002) recogía las leyendas de los Incas sobre el Dios Creador Viracocha, un líder supremo de un pueblo blanco desaparecido en Perú. El nombre completo de esta divinidad era *Apu Qun Tiqsi Wiraqutra* y *Kon-Tiki Viracocha*. Kon-Tiki era el sacerdote supremo de la *legendaria gente blanca* de la que hablaban los Incas. La leyenda describe un ataque del líder guerrero Kari a Kon-Tiki.

En la batalla, en una de las islas en el Lago Titicaca, los hombres blancos barbudos fueron vencidos. Kon-Tiki y sus guerreros lograron escapar y llegar a la costa. De allí se fueron, desapareciendo en el mar en

dirección Oeste. No había duda de que el líder blanco, Dios Sol-Tiki, al que los antepasados Incas expulsaron de Perú lanzándolo al Océano Pacífico, era a la vez el Dios blanco - líder de Tiki, hijo del Sol, al que los habitantes de las islas orientales del Océano Pacífico consideraban su padre ancestral (Heyerdahl, 2002).

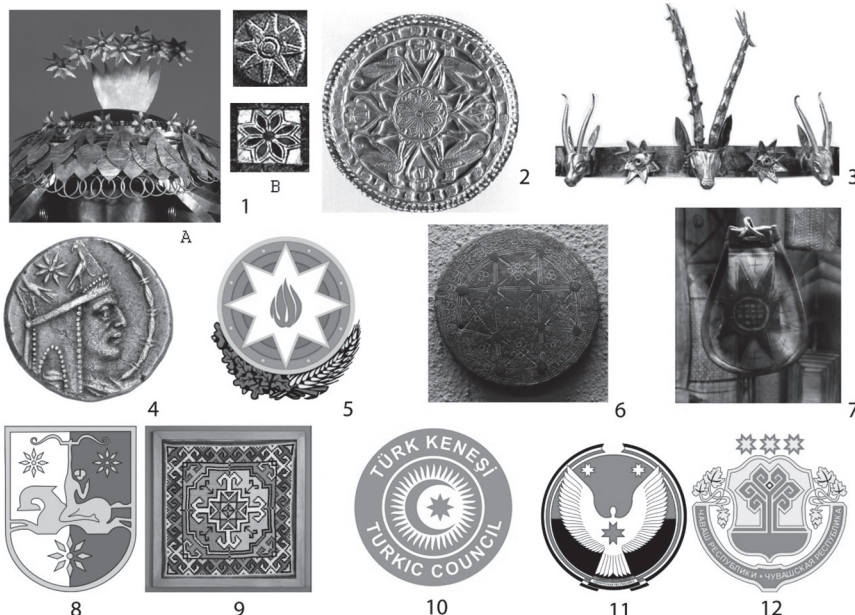
Es posible observar la similitud entre la estrella de ocho puntas de la cultura Maorí, que porta un cuadrado en su centro, con la estrella de las culturas neolíticas de sudeste de China y de las culturas indígenas de Ecuador y Colombia. Así mismo, quisiéramos destacar la presencia de la estrella en los adornos tradicionales de los grupos étnicos Miao y Yao, residentes en las zonas montañosas en el sudeste de China.

En Asia Central la imagen más antigua del símbolo estudiado pertenece a la cerámica de Geoksyur (4000 a.C), hallada en el sureste del desierto de Karakum en Turkmenia del Sur (Imagen I: 5). Sarianidi (1967) decía que la cerámica de Geoksyur no tenía predecesores y apareció en la región saliendo de la nada, posiblemente, junto con la migración de las tribus desde la meseta iraní. Más tarde, la estrella de ocho puntas fue detectada en el mismo territorio dentro de los hallazgos de Gonur Depe (2300 años a.C.), en el centro religioso zoroastriano de la antigua Margiana (Imagen I: 6). Sin embargo, no observamos ninguna influencia de la cultura mesopotámica en este caso (Sarianidi, 2014).

Posteriormente, la estrella se extiende hasta el norte de Kazajstán y la región de Trans-Uralie. La podemos encontrar en una vasija de la cultura de Abáshevo (2500-1900 a.C.) descubierta en el territorio de Baskortostán. También la podemos ver en Kazajstán en la hebilla en forma de estrella del monumento a Tanabergen II, parte de la cultura de Sintashta (2100-1800 a.C.) (Tkachev, 2007). Se trata de hallazgos singulares que hacen difícil juzgar el peso del símbolo estudiado en estas culturas. No obstante, está clara su presencia en las culturas de la mayoría de los pueblos túrquicos.

Mucho más tarde, durante la Edad Media (ss. X-XVI), la estrella de ocho puntas aparece en Udmurtia y Chuvasia, tras la incorporación de estos pueblos en los estados feudales fuertemente marcados por la cultura túrquica, Bulgaria del Volga, Horda de Oro, Kanato de Kazán (Imagen IV: 11, 12). Los investigadores de la cultura de los pueblos túrquicos de Asia Central destacan el papel central de la estrella en el ornamento y la simbología estatal (Imagen IV: 9, 10).

Imagem IV. Imágenes de la estrella de ocho puntas: 1) Mesopotamia (5500 a.C. - 539 a.C.); A) Queen Shubad's headdress. Royal Tombs of Ur (Iraq) (2600 a.C.); B inferior) fragmento de The Royal Game of Ur (Game of Twenty Squares). Royal Tombs of Ur (Iraq) (2600 a.C.); B superior) fragmento de Stele Shamshi-Adad V (815-811 a.C.). North Iraq, Nimrud (Kalhu), Temple of Nabu; 2) Biblos (s. XIV a. C.); 3) Egipto (s. XVII—XVI a.C.); 4) moneda con la imagen del emperador de Armenia, Tigran II, (95—55 a.C.); 5) Escudo de la República Democrática de Azerbaiyán; 6) objeto de la cultura Akan, Ghana (s. XIX - XX), 7) objeto de la cultura Benín (1920); 8) escudo de la República Autónoma de Abjasia; 9) ornamento nacional kazajo; 10) bandera del Consejo de Cooperación de los Estados de Habla Túrquica; 11) escudo de la República de Udmurtia; 12) escudo de la República de Chuvasia.

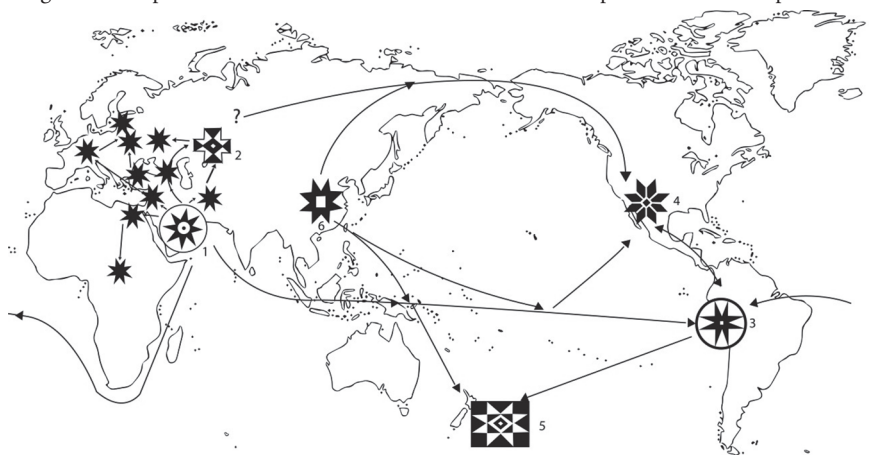


Fuente: elaboración propia a partir de Roaf (1990); objetos de la colección digital de The British Museum; Sitchin (2002); Aruz, Benzel y Evans (2009); Objetos de la exposición del Museo africano de Lyon, Francia. Foto de Egor Bagrin; artista Shiriakova V. D., Museo-reserva regional arqueológico-etnográfico-natural de Kazajstán oriental; Presidencia de la República de Azerbaiyán; Presidencia de la República de Abjasia; The Cooperation Council of Turkic Speaking States, Presidencia de la República de Udmurtia, Presidencia de la República de Chuvasia.

Marcando una supuesta trayectoria migratoria de los grupos humanos, portadores del símbolo estudiado desde Sudeste de China y Asia Central hacia Ecuador y Colombia a través de Siberia y América del Norte (Imagen V), observamos su presencia en las artes decorativas tanto de los yakutos (Siberia), como de los indios de las Grandes Llanuras (América del Norte). Habría que destacar una amplia representación de la estrella en México, por ejemplo, en la cultura de los indios huicholes, donde es utilizada como elemento

principal del ornamento tradicional (Imagen VII: 1, 2). No obstante, todavía desconocemos el momento de su aparición en estas culturas, como tampoco sabemos si se trata de un préstamo tardío del simbolismo cristiano en los siglos XVII-XIX.

Imagen V. Posibles rutas de la migración de los portadores del símbolo de la estrella de ocho puntas desde Eurasia hacia América y Nueva Zelanda. Antiguas áreas de la presencia de la estrella: 1) Mesopotamia; 2) Asia Central; 3) Ecuador, Colombia; 4) México; 5) Nueva Zelanda; 6) Sudeste y Este de China; Las estrellas de color negro sin número significan las regiones de expansión directa e indirecta de la estrella de ocho puntas desde Mesopotamia.



Fuente: elaboración propia

Migración marítima de la estrella de ocho puntas desde Asia Media, Asia Central y China hacia América Central y América del Sur

Otra posibilidad de traslado de la estrella de ocho puntas desde Asia Media, Asia Central hacia América puede ser la hipotética ruta marítima. Ya habíamos señalado que el lugar más probable para este tipo de contactos y propagación de la estrella es el sudeste de China, aunque hay que tener presente otro centro de máxima importancia- Mesopotamia.

Una de las más antiguas imágenes de la estrella corresponde a la civilización de Mesopotamia, a los imperios Sumerio, Acadio, Babilónico y Asirio (6000 a.C.- s. VI a.C). Desde el momento de la creación de la primera ciudad sumeria en Uruk, donde se ubica el templo de Eanna, con la que inicialmente se relacionaba el símbolo, su imagen aparece en las estelas de piedra que representan las acciones de los reyes y dioses (Imagen IV: 4) en la cerámica y otras manifestaciones artísticas (Aruz, Benzel y Evans, 2009).

Por lo tanto, discrepamos con Klimov (2005) que afirma que la imagen ms antigua de la estrella estudiada procede de la cultura semtica de Palestina (4000 a.C). Como ya sabemos, unos mil aos antes, la estrella fue conocida en las culturas del Sudeste y Este de China. Adems, sera ms lgico suponer que los semitas haban tomado prestado este smbolo de los sumerios, y no viceversa. Segn Mellaart (1970) la estrella tambin aparece en las imgenes de la cermica del monumento a Hacilar I en el sudoeste de Turqua (5100 - 5000 a.C).

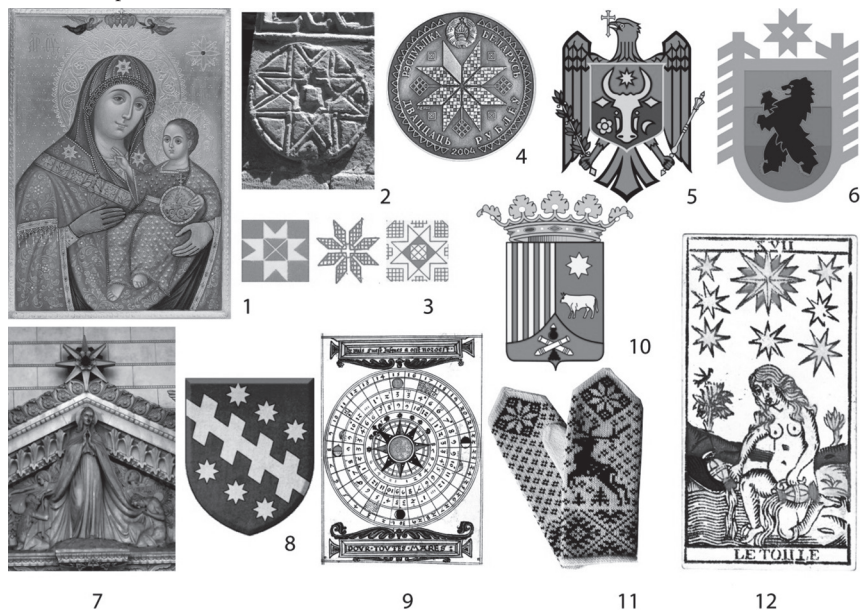
Tambin en la regin de Mesopotamia, en la cultura Halaf (5250 a.C.), se conoce la imagen del smbolo analizado, muy cercana en datacin a la encontrada en China, aunque su forma, como la de la estrella del monumento de Hacilar, difiere de la imagen clsica (Imagen I: 4). Es interesante que la aparicin de la cermica en la cultura Halaf en Mesopotamia, al igual que en la de Geoksyur en Asia Central, se asocia con la migracin de los habitantes de las montaas, producida desde el norte, desde las montaas de Anatolia (Mellaart, 1982).

El primer Estado en la historia de la humanidad, fundado en Mesopotamia, tuvo una gran influencia cultural en el mundo circundante. Incluso, existe una teora llamada *panvavilonismo*, segn la cual las civilizaciones sumeria y babilnica influyeron directamente en el surgimiento de todas las dems civilizaciones antiguas (Kondratov, 1968, 1969)⁴. Bajo la influencia de Mesopotamia se encontraban los territorios del Antiguo Egipto, Irn, Cucaso y los estados mediterrneos. Probablemente, la estrella de ocho puntas, cuya imagen tena una amplia presencia en Mesopotamia, fue tomada por las culturas mencionadas (Compareti, 2007).

Podemos observar su presencia en las artes decorativas, religin y smbolos del poder en Egipto y el Cucaso (Imagen VI: 2, 3, 4). Por ejemplo, aparece en el tocado del gobernante armenio Tigran II (95-55 a.C). Cabe suponer que fue integrada despus de la ocupacin de los territorios de Siria y de las guerras en la Mesopotamia (Imagen VI: 4). A travs de Egipto la estrella pudo penetrar en el continente africano (Imagen VI: 6, 7).

⁴ Beliavsky (1971) supuso que los ancestros de los sumerios durante su migracin desde Asia Occidental dieron inicio a la cultura etrusca en Italia, a la cultura trquica de Altai, a la de los selkupov de Siberia y a los pueblos desconocidos que dieron el origen a las culturas de Terteria en Transilvania y Namazga-Tepe en Turkmenistn (s. IV-V).

Imagen VI. Imágenes de la estrella de ocho puntas: 1) Icono de la Virgen María de Belén; 2) Copto, Egipto, Cairo; 3) Ornamento ruso del s. XIX; 4) 20 rublos, Belarús, 2004; 5) Escudo de la República de Moldavia; 6) Escudo de la República de Carelia; 7) Virgen María. Basílica Notre-Dame de Fourvière (1897), Lyon, Francia; 8) Escudos del Papa Clemens VIII; 9) Calendario para los jóvenes oficiales de la Marina, XVI, Francia; 10) Escudo de la ciudad de Teruel, España; 11) Mítones con el ornamento nacional de Estonia, XXI; 12) Carta de Tarot.



Fuente: Fotografía de Mariana Sánchez; Stasov (1872); Presidencia de la República de Moldavia; Presidencia de la República de Carelia; Fotografía de Egor Bagrín; Kurov y Boitsov (2003); cartógrafo Brouscon (2016); Teruel Casado (2010); La identidad aragonesa (2012); Méndez Filesi (2016).

Llama atención el paso de la estrella desde la civilización de Mesopotamia hacia la cultura cristiana, musulmana y judía. En el cristianismo se convirtió en el símbolo de la Estrella de Belén, que orientó a los Reyes Magos (sabios orientales) hasta el lugar de nacimiento de Jesucristo. De hecho, en la primera imagen de la Virgen María, encontrada en las catacumbas romanas, la estrella de Belén está representada esquemáticamente con ocho rayos. En las imágenes posteriores el número de radiaciones cambiaba, aunque con el transcurso del tiempo se retornó a su representación clásica o la frecuentemente utilizada.

Kondakov (2003) cuenta que en los siglos V-VI Egipto y Siria los centros culturales del Imperio Romano de Oriente se habían convertido en el lugar de formación del arte cristiano. En este momento fue muy significativa la influencia del estilo tradicional en la creación de los iconos e imágenes cristianas. Es posible que el símbolo estudiado, muy presente en

Egipto (adscrito a la Diosa Isis) y en Siria (smbolo del Rey y de Dios), fuera reinterpretado e incluido en la simbologa cristiana cumpliendo con todos los significados que se le atribuan: la conexin con Dios, con el Rey Celestial, con la Madre de Dios (Imagen VI: 1, 2). Posteriormente, con el florecimiento del Imperio Bizantino y expansin del cristianismo ortodoxo y catlico por el mundo, la estrella fue ampliamente acogida.

En las iglesias catlicas y ortodoxas de todo el mundo la estrella de ocho puntas decora la imagen de la Virgen Mara (Imagen VI: 1, 7); forma parte constitutiva de los elementos herldicos en los escudos de muchas ciudades de Europa (Imagen VI: 5, 6, 10); se encuentra en la astronoma y cartografa (Imagen VI: 9); surge como una personificacin de la Virgen Mara en los escudos de los Papas (Imagen VI: 8), incluyendo el ltimo Papa Francisco (Kurov y Boitsov, 2003).

Tambin forma parte de las cartas del Tarot (Imagen VI: 12), diseadas por primera vez en Italia en el siglo XV (Mendez Filesi, 2016); y en el simbolismo de algunas rdenes Mgicas. La cruz de Malta, cuyos ocho extremos simbolizan ocho bienaventuranzas que marcan el inicio del Sermn de la Montaa en la religin catlica, probablemente era el smbolo de los reyes asirios. Es probable, que sta sea una de las variantes de la estrella de ocho puntas, por ser muy cercana a ella en forma (Smirnova, 2006).

No obstante, existe un factor que debilita la hiptesis de que Mesopotamia fue el lugar de origen de la estrella. Existe indicio de su existencia en el mismo momento histrico en el continente americano. En el momento de surgimiento de las primeras ciudades-estado sumerias no existan contactos entre Eurasia y Amrica, segn estudios cientficos. Este hecho nos introduce en el plano de las suposiciones hipticas.

En el caso de que los sumerios dominaran suficientemente el arte de la navegacin, hipticamente podran llegar a la costa occidental de Amrica Central y de la Amrica Sur, a los pueblos indgenas de Colombia (regin de los Pastos), de Ecuador (cultura Otavalea o Valdivia) y de Mxico (cultura Huichol) (Imgenes I: 1; 3, VII: 1, VII: 2)⁵ que hacan uso de la estrella. Si se trazara una lnea imaginaria desde Mesopotamia hasta estos puntos a travs del Ocano Pacfico⁶, pasaramos inevitablemente por la costa Sudeste de Asia

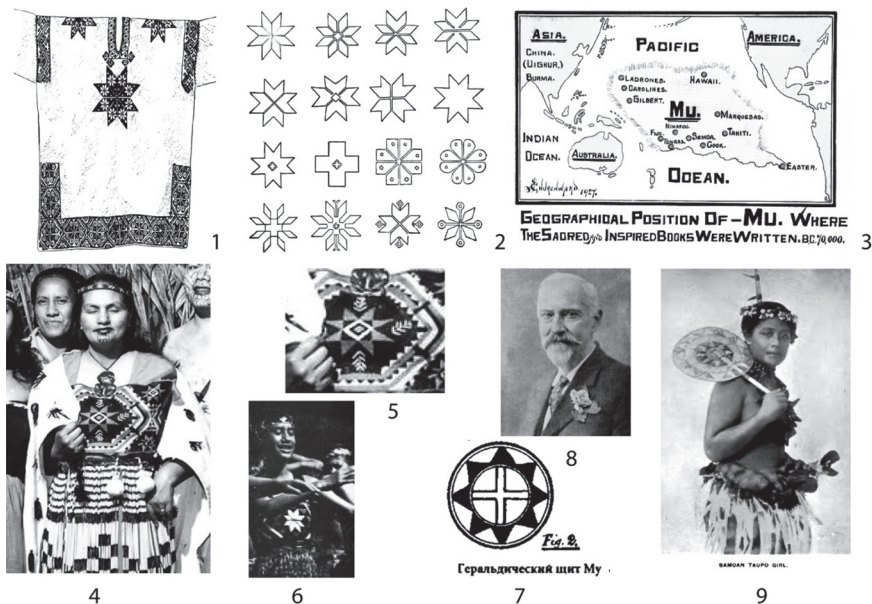
⁵ Siguiendo las leyendas de los indgenas de la cultura Huichol, sus antepasados llegaron a los sitios de su residencia actual desde el mar. Hipticamente, se podra hablar de un desembarco en la costa Oeste de Mxico (Sokolova, 2010).

⁶ Existe una hiptesis desarrollada por Bernardo Biados y Freddy Arce sobre el viaje de los sumerios, que dieron la vuelta a frica y llegaron a la costa de Brasil en los barcos y, avanzando por el ro Amazonas, llegaron al Altiplano Andino (Ecuador). Esta teora fue expuesta a mltiples crticas y fue considerada acientfica (David, 2013).

y las islas de Indonesia y Oceanía (Imagen V). Allí también encontramos presencia de la estrella de ocho puntas en los objetos artísticos y decoración, aunque las imágenes consultadas hacen referencia a los tiempos actuales.

Constantemente surgen hipótesis sobre los posibles contactos entre la civilización sumeria y fenicia con las poblaciones indígenas de América, que se construyen a partir de los hallazgos de objetos sueltos de América del Sur que se asocian con la cultura de Mesopotamia (Rassoja, 2009; David, 2013). Todavía no hay pruebas concluyentes de estas conexiones. Defendiendo la primera aparición de la estrella en el Sudeste de China, tampoco está clara su asociación con el período de su florecimiento en la civilización sumeria.

Imagen VII. Imagen de las estrellas de ocho puntas: 1) y 2) Huichol, México; 3) Mapa del continente Mu; 4), 5) y 6) Representantes de la cultura morí; 7) Escudo del imperio Mu; 8) Retrato de Churchward; 9) Joven de la isla de Samoa.



Fuente: elaboración propia a partir de: Tkachev (2007); Churchward (1997); Fairlia (1965).

Para finalizar esta reflexión, quisiéramos recordar la teoría de un coronel inglés, James Churchward (Imagen VII: 8). A finales del siglo XIX James presentó al mundo el fruto de sus investigaciones llevadas a cabo en India, Indochina, América, Australia y Oceanía. Estas investigaciones se basaban en la lectura, supuestamente con la ayuda de un sabio indígena, de unas tablillas de piedra almacenadas en uno de los templos de India, así como tablillas de México, descubiertas por William Niven.

Churchward (1997) afirmaba que la vida en la tierra, y su primera cultura, se originó en el desaparecido hace 13000 años continente *Mu*, que se encontraba en el centro del Océano Pacífico y se extendía desde las islas hawaianas, en el norte, hasta las islas Fiji y la isla de Pascua, en el sur. Una especial atención este autor dedicaba al estudio de los símbolos, subrayando la similitud existente entre ellos y las leyendas ancestrales de Egipto, Birmania, India, Japón, China, islas de los Mares del Sur, América Central y América del Sur, así como de muchas tribus indígenas norteamericanas y de otras civilizaciones antiguas. Estos símbolos y leyendas eran tan parecidos que tenían que tener el mismo origen: el continente *Mu*. El autor afirmaba que las civilizaciones, surgidas en India, Babilonia, Persia, Egipto y Yucatán eran unas simples brasas de una gran civilización desaparecida (Churchward, 1997).

Uno de los símbolos estudiados por Churchward era la estrella de ocho puntas, la que el autor consideró escudo del imperio *Mu* (Imagen VII: 7). El primer y, por lo visto, único ejemplo de la estrella encontrada en las Islas del Pacífico, fue su imagen en el abanico de la princesa Aravali, de la isla Arorae, que forma parte de la cadena de islas Gilbert, en Oceanía. En realidad, se trataba de una foto de una joven de la isla de Samoa (Imagen VII: 9).

Churchward (1997) fue el primero en correlacionar el símbolo estudiado con los similares del continente americano. Lo comparó con adornos del vestido de una indígena de la tribu Kutenai (Columbia Británica) y con la estrella de los petroglifos de Nevada. La estrella descrita por Churchward difiere de la estrella maorí y de la estrella andina de América del Sur por tener un círculo en su interior en vez del cuadrado. Esta estrella tiene analogías en Indonesia, en las islas del Sudeste Asiático, así como en la costa Oeste de América del Norte.

¿Podríamos suponer que una posible pro-patria de la estrella se sitúa en el Sureste de Asia? (Imagen V). Teóricamente, sí. Esta región es considerada por los arqueólogos y los lingüistas como uno de los puntos de emigración humana hacia América. También en este lugar están buscando la pro-patria de los sumerios. Desde aquí los pueblos se dispersaron por la Oceanía. Aquí también se hace visible la sucesión entre las culturas del Paleolítico y Neolítico tardío, en las que aparece la estrella y las que hipotéticamente tenían oportunidad de llegar a América por la vía marítima.

Es interesante destacar el encuentro de la estrella de ocho puntas de *las Indias* (*guñelve* para mapuches, *sol de Pasto* en Colombia; *Reloj Solar Quitsato* en Ecuador) con la estrella cristiana de Belén. Las “hermanas” separadas durante miles de años se reunieron en el continente americano colaborando con la aceptación de la nueva religión por los indígenas. Hoy día es posible

observar un proceso inverso: entre la juventud se extiende la práctica de tejido de mandalas con base de estrella de ocho puntas, “Ojo de dios”, que viene prestada del arte decorativo de los indios huicholes.

Conclusiones

Desde el siglo XIX los trabajos científicos, mayoritariamente centrados en el estudio de la simbología ornamental, muestran su interés hacia la estrella de ocho puntas. Encontramos este símbolo en diferentes culturas de Europa, Asia, América, Australia, Nueva Zelanda, Sudeste y Sur de China, Siberia, África. La analogía del símbolo en distintas culturas, creado en el momento de aparente ausencia de contacto directo entre ellas, puede ser analizada desde la teoría de la unidad psíquica de la humanidad de Bastian, el inconsciente colectivo y arquetipos de Jung, la unidad funcional, defendida por Propp, unidad de la tradición y la sabiduría conectada de las culturas mundiales. Pero, si tuviéramos que hablar de la ruta migratoria de la estrella tendríamos que descubrir el lugar de su origen y las vías de su migración.

Los autores ubican su origen en Mesopotamia, Palestina, Asia Central, desde donde la estrella toma el camino hacia Europa Occidental y Europa del Este, y, a través de Siberia y el estrecho de Bering, llega a América Norte, bajando desde allí por la costa del Océano Pacífico hacia América del Sur. No obstante, cabría posibilidad de considerar una segunda vía de su emigración, creada como resultado de los contactos marítimos entre América del Sur y Nueva Zelanda.

También podríamos pensar en Sureste de China como hogar ancestral del símbolo estudiado. Es donde encontramos su referencia más antigua y es de donde, según algunos estudios arqueológicos y lingüísticos, parte el proceso emigratorio de los grupos humanos hacia América. También es un territorio cercano al supuesto centro de la repoblación de Oceanía y Nueva Zelanda y es el lugar donde se produce la sucesión significativa de las culturas del Paleolítico tardío y el Neolítico, que tienen incorporada la estrella, las que podrían tener un contacto directo con América Sur por la vía marítima.

Todavía quedan muchos aspectos por estudiar: el significado de la estrella de ocho puntas en cada cultura, su papel como símbolo universal de paz, su huella en el cristianismo, paganismo, en las culturas andinas, su presencia en la heráldica occidental, así como otros aspectos vinculados al estudio de la Paz Intercultural en el ámbito de Irenología.

Bibliografía

- ALBIS, VÍCTOR SAMUEL. “Las proporciones del sol de los pastos”. *Boletín de Matemáticas*. XXI (2-3). 1987: 110-134.
- ARUZ, JOAN; BENZEL, KIM AND EVANS, JEAN M. *Beyond Babylon: art, trade, and diplomacy in the second millennium B.C.* New York: Metropolitan Museum of Art, 2009.
- BELIAVSKY V. A. Белявский В.А. Вавилон легендарный и Вавилон исторический. Москва: Мысль, 1971.
- BELLVUD P. Беллвуд П. *Покорение человеком Тихого океана. Юго-Восточная Азия и Океания в доисторическую эпоху*. Москва: Издательство «Наука». Главная редакция восточной литературы, 1986.
- BERIOZKIN YU. E. Березкин Ю. Е. (2005). *Мифы глубокой древности*, Природа, 4 Artículo en línea disponible en http://sozvezdie.edu.yar.ru/elektronnaya_biblioteka/napravleniya/turistsko_minus_kraevedcheskoe_napprav_42/mifi_glubokoy_drevnosti.pdf [consultado el 2 de febrero de 2017].
- BERIOZKIN YU. E. Березкин Ю. Е. (2009). «Мифы Старого и Нового Света: из Старого в Новый Свет: мифы народов мира». Москва: Астрель: АСТ. Artículo en línea disponible en <http://litfile.net/web/562528/557000-558000> [consultado el 2 de febrero de 2017].
- BRENTJES, BURCHARD. Брентъес Б. *От Шанидара до Аккада* (Пер. с нем.). Москва: Главная редакция восточной литературы издательства «Наука», 1976, (1ª éd. 1968).
- BROUSCON, GUILLAUME (2016). “Manuel de pilotage à l’usage des pilotes bretons. Périples et pérégrinations. Découvrir, voyager, apprendre”. Artículo en línea disponible en <http://blog.kermorvan.fr/2016/10/24/manuel-de-pilotage-a-lusage-pilotes-bretons/> [consultado el 14 de marzo de 2017].
- COMPARETI, MATTEO. “The eight pointed rosette: a possible important emblem in sasanian heraldry”, *Parthica, incontri di culture del mondo antico*, Invernizzi, Antonio (ed.). Roma: Fabrizio Serra Editore, 2007. 205-230.
- CHURCHWARD D. Черчвард Д. *Древний континент Му*. Пер. с англ. К. Семенова. Киев: «София», 1997.
- DAVID A.S. (2013). “Evidencia de los sumerios en el altiplano andino. ReydeKish – Historias de la Antigüedad”. Artículo en línea disponible en <https://reydekish.com/2013/12/18/evidencia-de-los-sumerios-en-altiplano> [consultado el 14 de marzo de 2017].
- DELGADO TROYA, J. M. *Crónica de los Pastos*. Quito: Abya-Yala, 2004.
- DEOPIK D. V. y ULIANOV M. YU. Деопик Д.В., Ульянов М.Ю. «Современные данные о древнейших письменностях в Восточной Азии и связанные с ними знаки и тексты». *Вопросы эпиграфики*. Москва. 5. 1. (2011): 7-118.
- DEOPIK D. V. y ULIANOV M. YU. Деопик Д.В., Ульянов М.Ю. «Современные данные о древнейших письменностях в Восточной Азии и связанные с ними знаки и тексты». *Вопросы эпиграфики*. Москва. 6. 2. (2012): 205-249.
- FADEIEVA V. Ya. Фадзеева В.Я. *Беларуская народная вышыўка*. Мінск: Навука і Тэхніка, 1991.
- FAIRLIA, MIHIATA. *Ceremonial costume: the Arts of the Maori*. New Zealand: Department of Education, Wellington, N. Z.: Art and Crafts Branch, 1965.
- GILLOW J., SENTENCE B. *Tejidos del mundo: guía visual de las técnicas tradicionales*, 2000.
- GORODETSKAYA, OLGA. “GUO Li-xin. The Plain-Mountain Relationship Discussed Through the Neolithic Carved White Potteries and the Octagon Pattern”, *Southeast Culture*. 4. (2014): 76 - 85.

- HEYERDAHL, THOR. Хейердал Т. *Приключения одной теории*. Ленинград: Гидрометеорологическое издательство, 1969.
- HEYERDAHL, THOR. *L'Expédition du Kon-Tiki*, Phébus, Trad. Marguerite Gay et Gerd de Mautor, 2002 (1^a éd. 1948).
- IDENTIDAD ARAGONESA. (2012). “Teruel, el toro y la estrella”. Artículo en línea disponible en <https://identidadaragonesa.wordpress.com/2012/07/15/teruel-el-toro-y-la-estrella/> (consultado el 10 de septiembre de 2017).
- JUNG, CARL GUSTAV. *Los arquetipos y lo inconsciente colectivo. Obra completa*, Trad. Carmen Gauger. Madrid: Editorial Trotta, 9. 1. 2002.
- JUNG, CARL GUSTAV. *Psicología y religión*. Barcelona: Paidós, 1972.
- KACHAEVA M. A. Качаева М. А. *Сокровища русского орнамента*. Москва: Белые альвы, 2008.
- KACHAEVA M. A. Качаева М. *Узоры русской свадьбы. Цветной альбом прорисовок*. Москва: Белые альвы, 2014.
- KÁRPAVA, ALENA. “The sign of “sun” in the image of ancestral cultures of Ecuador and Udmurtia”, *Bulletin of Udmurt University, Science journal*, Izhevsk: National University of Udmurtia. 26. 1 (2016): 42-47.
- KATSAR M. S. Кацар М.С. *Беларускі арнамент: Ткацтва. Вышыўка*. Мінск: Беларуская Энцыклапедыя Петруся Броўкі, 1996.
- KLIACHKO A. Клячко А. (2000). «Когда в Америку пришли люди», Вестник. 18 (251). Artículo en línea disponible en <http://www.vestnik.com/issues/2000/0829/win/klyachko.htm> [consultado el 2 de febrero de 2017].
- KLIMOV K. M. Климов К.М. *Наследие древности. Комплексное изучение знаковых средств культуры и искусства*. Москва-Ижевск: НИЦ «Регулярная и хаотическая динамика», 2005.
- KONDAKOV N. P. Кондаков. Н.П. (2003). *Иконография Богоматери*. СПб. Т. I-II. 1914-1915. Репринт: Elibron Classics. Artículo en línea disponible en http://www.icon-art.info/book_contents.php?lng=ru&book_id=33&chap=8 [consultado el 2 de febrero de 2017].
- KONDRATOV A. M. Кондратов А.М. *Земля людей – земля языков*. Москва: Детская литература, 1974.
- KONDRATOV A. M. Кондратов, Александр. *От тайны к знанию*, Москва: Детская литература, 1969.
- KONDRATOV A. M. Кондратов А.М. *Погибшие цивилизации*. Москва: Мысль. 1968.
- KUROV A. y VOITSOV A. Куров А., Бойцов А. (2003). “Геральдический атлас. Гербы пап римских”. *Экскурс в геральдику*. Artículo en línea disponible en http://www.exkurs.ru/popes/Popes_arms.htm [consultado el 2 de febrero de 2017].
- LAPTEV S. V. Лаптев С.В. «Становление и развитие ранних земледельческих культур в юго-восточном Китае. Обзор исследований 1970 — 1990-х годов. *Российская археология*. 2 (2009): 164-169.
- LENSU, JAKAU. Ленсу Я. (2008). «Зорка сімвалізуе... месяц», *Этнаграфія Беларусі*. Artículo en línea disponible en <http://by-ethno.livejournal.com/36033.htm> [consultado el 2 de febrero de 2017].
- LÓPEZ NOGUERO, FERNANDO. “El análisis de contenido como método de investigación”, s. XXI, *Revista de Educación*. Huelva: Universidad de Huelva. 4. (2002): 167-179.
- LUMHOLTZ, CARL. *El Mexico desconosido*. Nueva York: Charles Scribner's Sons, 1904.
- MÉNDEZ FILESI, MARCOS. (2016). “El tarot: 13. Los astros. Análisis de los triunfos de la Estrella, la Luna y el Sol durante el Renacimiento”. Artículo en línea disponible en <http://www.mmfilesi.com/tcabaret/el-tarot-13-los-astros/> [consultado el 07 de mayo de 2017].

- MELLAART, JAMES. Меллаарт Дж. *Древнейшие цивилизации Ближнего Востока*. М.: Наука, 1982.
- MELLAART, JAMES. *Excavations at Hacilar*. Edinburgh: University Press, 1970.
- MOSCOSO, VICTOR. “Una cruz sobre la ciudad”, *Revista de Universidad Católica Boliviana*, 7 (2000): 55-61.
- The Royal Tombs of Ur, Penn Museum. Artículo en línea disponible en <https://www.penn.museum/collections/object/158826> [consultado el 07 de mayo de 2017].
- POMA DE AYALA, FELIPE GUAMAN. *Nueva crónica y buen gobierno*. Selección, versión paleográfica y prólogo de Franklin Peace G. Y. Casa de la Cultura de Perú, Lima [1615], 1969.
- PRESIDENCIA DE LA REPÚBLICA DE ABJASIA. *Escudo estatal de la República de Abjasia*. Artículo en línea disponible en http://presidentofabkhazia.org/respublika_abkhazia/gosudarstvennaya-simvolika-respubliki-abkhaziya/ [consultado el 12 de septiembre de 2017].
- PRESIDENCIA DE LA REPÚBLICA DE AZERBAIYÁN. *Símbolos del Estado de Azerbaiyán*. Artículo en línea disponible en <http://ru.president.az/azerbajian/symbols> [consultado el 12 de septiembre de 2017].
- PRESIDENCIA DE LA REPÚBLICA DE CARELIA. *Simbología de la República de Carelia. Escudo*. Artículo en línea disponible en <http://www.gov.karelia.ru/symbol.html> [consultado el 12 de septiembre de 2017].
- PRESIDENCIA DE LA REPÚBLICA DE CHUVASIA. *Escudo de la República de Chuvasia*. Artículo en línea disponible en http://gov.cap.ru/SiteMap.aspx?id=981078&gov_id=49 [consultado el 12 de septiembre de 2017].
- PRESIDENCIA DE LA REPÚBLICA DE MOLDAVIA. *Símbolos del Estado*. Artículo en línea disponible en <http://www.moldova.md/ru/content/gosudarstvennaya-simvolika> [consultado el 12 de septiembre de 2017].
- PRESIDENCIA DE LA REPÚBLICA DE UDMURTIA. *Escudo de la República de Udmurtia*. Artículo en línea disponible en <http://www.udmurt.ru/region/gerb/> [consultado el 12 de septiembre de 2017].
- PROPP, VLADIMIR. *Morfología del cuento*, Madrid: Fundamentos, 1971.
- RASSOJA I. N. Рассоха И.Н. *Финикийская философия и Библия. Открытие финикийцами Америки*. Харьков: ХНАМГ, 2009.
- ROAF, MICHAEL. *Cultural Atlas of Mesopotamia and the Ancient Near East*, 1990. Artículo en línea disponible en <https://www.penn.museum/collections/objects/bibliography.php?irn=1182> [consultado el 10 de septiembre de 2017].
- RYZHAKOVA S. I. Рыжакова С.И. Язык орнамента в латышской культуре. Москва: «Индрик», 2002.
- SANTACRUZ MONCAYO, HAROLD (2009). “Como se poblaron los territorios Pasto”. Madrid. Artículo en línea disponible en <http://www.monografias.com/trabajos-pdf2/como-poblaron-territorios-pasto/como-poblaron-territorios-pasto.pdf> [consultado el 10 de septiembre de 2017].
- SANTACRUZ MONCAYO, HAROLD. (2005). “Percepción social de los Pastos”, Santiago de Cali. Artículo en línea disponible en <http://www.monografias.com/trabajos-pdf/percepcion-social-indios-pastos/percepcion-social-indios-pastos.pdf> [consultado el 10 de septiembre de 2017].
- SARIANIDI V. I. (edit.). Сарианиди В.И. (гл. ред.). *Труды Маргианской археологической экспедиции*. Исследования Гонур Депе в 2011—2013 гг., Москва: Старый сад, 5, 2014.
- SARIANIDI V. I. Сарианиди В. И. *Тайны исчезнувшего искусства Каракумов*. Москва: Наука, 1967.

- SITCHIN, ZECHARIA. *El 12º Planeta*, Trad. A. Cutanda. Barcelona: Obelisco, 2002.
- SMIRNOVA I. Смирнова И. *Тайная история креста*. Москва: ЭСКОМО, 2006.
- SOKOLOVA O. V. Соколова О.В. «Текстильные изделия уичоль (Западная Мексика) в собрании МАЭ». *Этнография и археология коренного населения Америки*. Санкт-Петербург: Наука. 2010: 162 -175.
- STASOV V. V. Стасов В.В. *Русский народный орнаментъ. Выпускъ первый. Шитье, ткани, кружева*. Санкт-Петербург: Издание общества поощрения художников, 1872.
- TERUEL CASADO, CRISTINA. (2010). “El toro, la estrella mudéjar y una flor del artesanado de la catedral componen el nuevo logotipo del Ayuntamiento de Teruel”, *Aragóndigital.es, Canal territorio*, 31 de mayo, Artículo en línea disponible en <http://www.aragondigital.es/noticia.asp?notid=73463> [consultado el 12 de septiembre de 2017].
- THE BRITISH MUSEUM. *Limestone stela of Shamshi-Adad V*. Artículo en línea disponible en http://www.britishmuseum.org/research/collection_online/collection_object_details.aspx?objectId=367083&partId=1&searchText=Stele+Shamshi-Adad+&page=1 [consultado el 10 de septiembre de 2017].
- THE COOPERATION COUNCIL OF TURKIC SPEAKING STATES. General Information. Artículo en línea disponible en <http://www.turkkon.org/en-US/HomePage> [consultado el 12 de septiembre de 2017].
- TIMMER, HILVERT. *La chacana. De Kosmos fluistert zijn Namen*, ONG Chacana, 2003.
- TKACHEV V. V. Ткачѐв В.В. «Процессы культурогенеза на западной периферии алакульского ареала». *Проблемы истории, филологии, культуры*. 17 (2007): 429-442.
- URIBE, MARÍA VICTORIA. “Etnohistoria de las comunidades Andinas prehispánicas del sur de Colombia”. *Anuario Colombiano de Historia Social y de la Cultura*. 13-14 (1986): 5-40.
- VELASCO MAILLO, HONORIO M. *Hablar y pensar, tareas culturales: temas de Antropología Lingüística y Antropología Cognitiva*, UNED, 2003.
- WALTRAUD, MÜLLAUER SEICHTER Y MONGE MARTÍNEZ, FERNANDO *Etnohistoria. (Antropología histórica)*, Madrid: Universidad Nacional de Educación a Distancia, 2010.